

#### Een natuurlijk Geuldal met cultuurhistorische parels



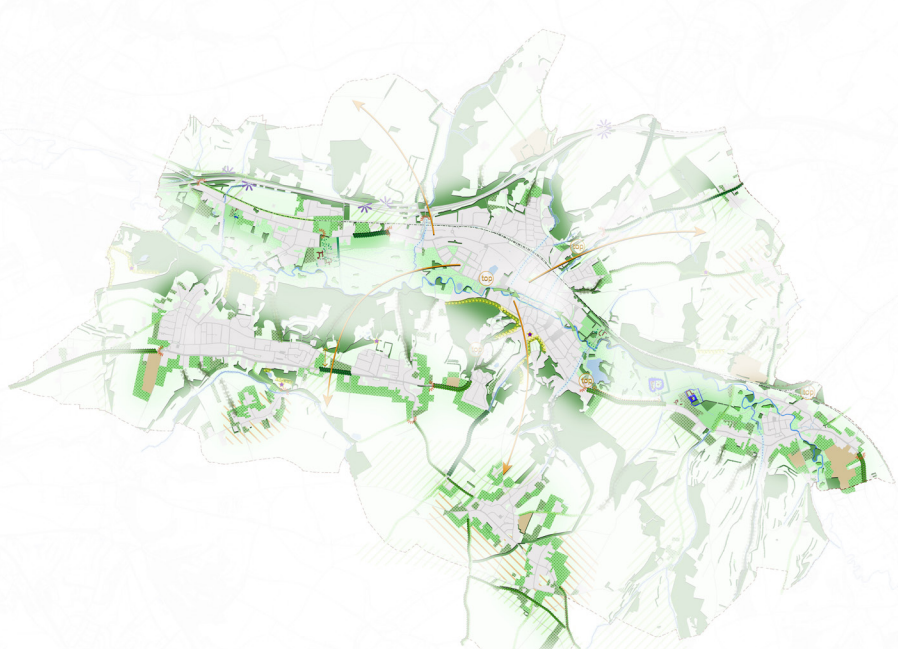
De kenmerkende wisselwerking tussen natuur en cultuur (kastelenlandschap) wordt versterkt door:

- robuust inpassen of verplaatsen niet passende functies
- natuurlijke inrichting m.u.v. kastelenlandschap
- behoud en versterk zichtrelaties tussen kastelen/landgoederen
- verzachten barrières fauna
- natuurlijk meanderen Geul
- molentakken behouden als onderdeel van cultuurhistorisch ensemble



Visualisatie van de vergroening van parkeerplaats het Geulpark.

#### Inbedding van dorpen in het landschap: groene dorpsmantels



Het Groenbeleidsplan pleit voor het terugbrengen van hoogstamboomgaarden rondom de kernen. Boomgaarden zorgen voor een fraaie inbedding van de kernen in het landschap. Daarnaast hebben ze een educatieve rol (o.a. waar komt het voedsel vandaan, begrip cultuurhistorie).

Ook bosschages en bossen zorgen voor inbedding van kernen in het landschap. Daarom dienen bestaande bosschages en bossen rondom de kernen behouden te blijven.

Om de identiteit van afzonderlijke kernen te versterken kunnen de entrees versterkt worden met fraai groen of bijpassend meubilair.



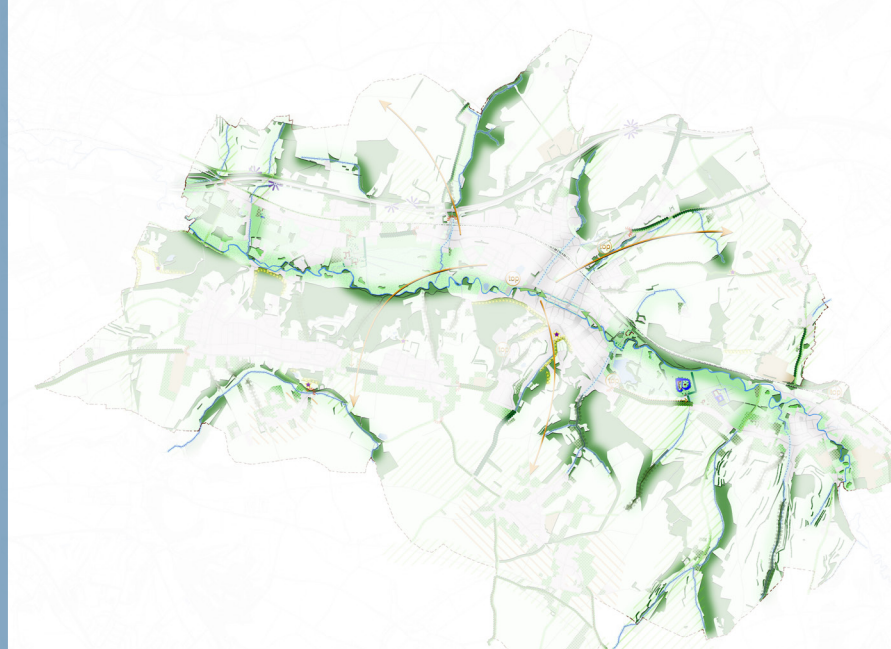
Bebouwing met een fraaie dorpsmantel



Ideeen ter versterking identiteit kernen



#### Versterken beleefbaarheid zijbeekdalen Geul



Water is de belangrijkste vorm van het Zuid-Limburgse landschap. De relatie tussen de Geul en haar zijbeken is niet altijd overal beleefbaar. Ook de herkenbaarheid van de zijbeken zelf is niet optimaal. Het Groenbeleidsplan zet in op:

- natuurlijke uitstraling zijbeekdalen
- natuurlijke beekdalvegetatie rondom zijbeken

Een meer natuurlijke inrichting rondom de zijbeken zorgt voor een vertraagde afvoer van water en de biodiversiteit stijgt. Opgaande beplanting rond zijbeken zorgt voor schaduw op het water, waardoor de waterkwaliteit verbetert.



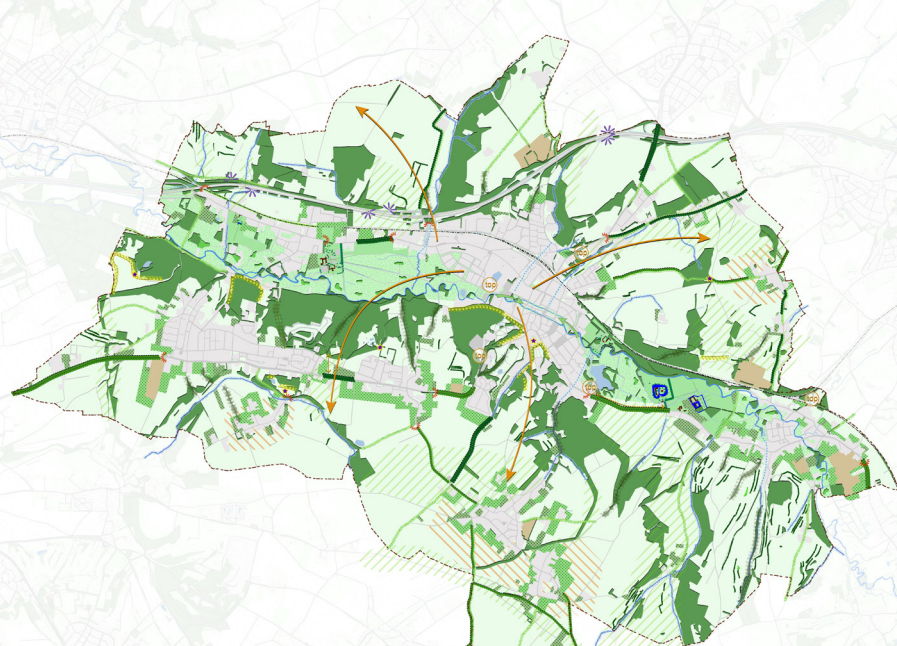
Hekerbeekdal kent geen natuurlijke inrichting



Voorbeeld beekdal met natuurlijke inrichting



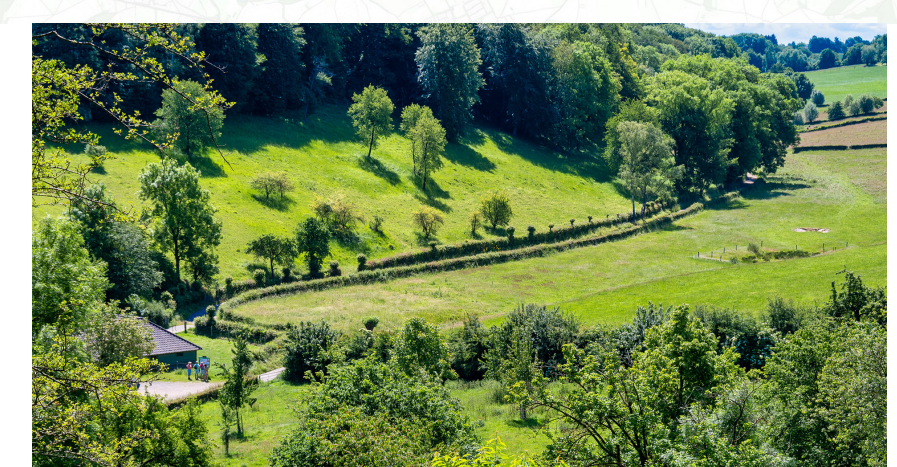
#### Versterken kleine landschapselementen



- Kleine landschapselementen zijn:
- houtkanten
  - hagen
  - grafen
  - poelen
  - bomenrijen
  - bosjes/boschages
  - struweelhagen
  - houtwallen

Het Groenbeleidsplan zet in op het herstel van kleine landschapselementen. Kleine landschapselementen fungeren als ecologische verbinding, zorgen voor het vasthouden van hemelwater en versterken de cultuurhistorische karakteristiek van de plek.

Bijvoorbeeld: de gemengde Limburgse haag zou weer meer als perceelsscheiding moeten worden toegepast. Geschikte gebieden zijn Natuurnetwerk Limburg en de Groenblauwe Mantel.



#### Beleefbare mergelwanden en groeves



Valkenburg aan de Geul kent veel steile mergelwanden. De gemeente ontleent een groot deel van haar identiteit aan mergel. Hiertoe dienen de mergelwanden beleefbaar te zijn en vrij gehouden te worden van al te veel opgaande begroeiing.

In de gemeente zijn veel voormalige groeves. Dit zijn cultuurhistorische relictten met vaak hoge natuurwaarden. Deze interessante plekken dienen beleefbaar te zijn voor bewoners en bezoekers. Dat kan door de fysieke toegankelijkheid te vergroten, maar bijvoorbeeld ook door het maken van uitzichtpunten.



#### Snelweg als panoramaroute



De snelweg A79 kent pleksgewijs prachtige vergezichten over het landschap. Deze vergezichten dienen behouden te blijven. Hiervoor is het van belang dat kenmerkende zichtlijnen vanaf de weg niet worden geblokkeerd door bijvoorbeeld opgaande beplanting.

